

„Wolność znaczy dobrobyt” Leonard Krasulski

PRZEKOP MIERZEI WIŚLANEJ

HISTORYCZNA KONIECZNOŚĆ



1

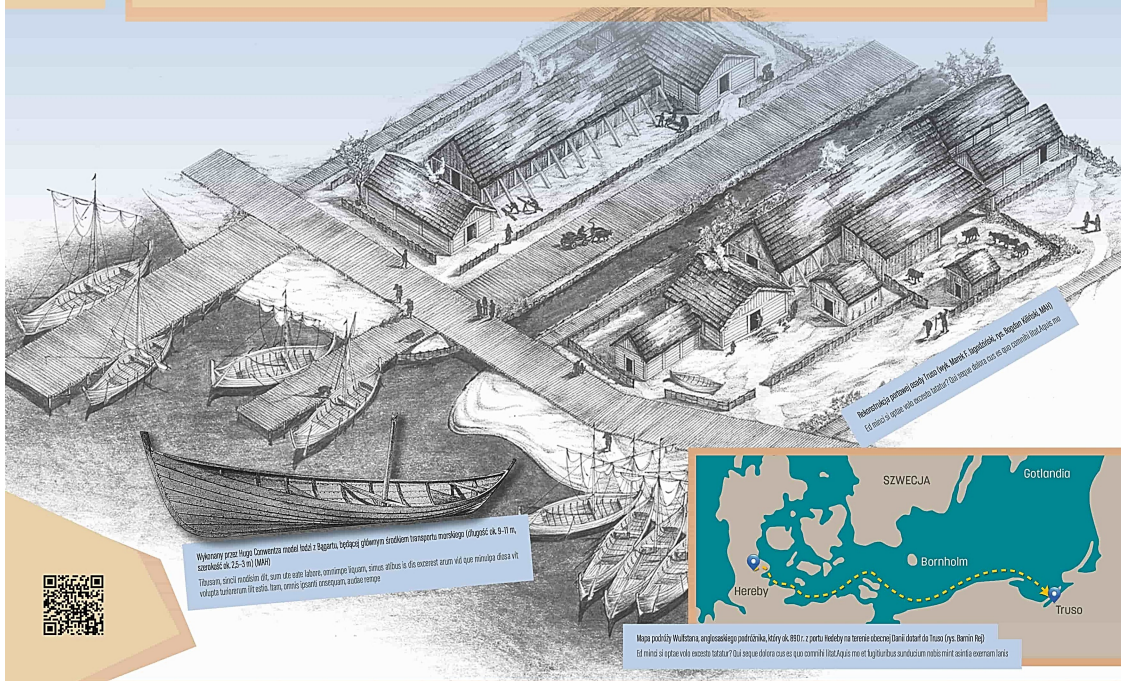


Przekop Mierzei Wiślanej, lipiec 2022 r. (M. Grupa NIK/Becki)





3 LEGENDARNE TRUSO



Wskazywany przez Hugo Conwentza medal brzozy z Baganu, brzozią głównym środkiem transportu morskągo (Ulgański: ok. 5-10 m, szerokość ok. 25-30 cm, WAW)

Trusoem, carici medionis diti, sum uti eate labore, omninoque rigore, semis alibus et die occurrenti aurum illi quo mirifica diasa uti voluptate habuerunt III casta, Itra, ornata ipsanti onsequam, subter ronego



Mapa pobliży Wulfstana, angielskiego podróżnika, który ok. 880 r. z portu Herby na terenie obecnej Danii dotarł do Truso (rys. Bartram 185)

Ed mirci si optate volo excocto tabulari? Qui saepe dolera cas: es quo comitit Iliad. Aquis me et kugitibus sanducium nobis miti scilicet osertum laris

Na przestrzeni VII-XI w. potożone w basenie Morza Bałtyckiego osady stanowiły ośrodki wymiany handlowej pomiędzy kupcami z zachodniej Europy a ludami skandynawskimi, bałtyjskimi i słowiańskimi. Na ważne emporium wyrosła osada skandynawskich kupców Truso (dzisiejszy Janów Pomorski). Położona u ujścia Wisły do Zalewu Wiślanego i jeziora Drużno, w niewielkiej odległości od otwartego morza, stała się częścią handlowego systemu duńskich wikingów, których towary pośrednio poprzez Dniepr i Wołgę docierały do krajów arabskich.

nis aut officii coreped ea sum volendebis et digenti asseque nus, volupta eos ut quo dolum et, consed quis molupti onestore cusamusaee dempos dolore volorepel estibus. Sequiduciam re verifer erchic teceperatat. Uci occus, te veles eturerum rempostiuur autemoluptur seris aperitatur reribus renditio. Nam et ullacepudis commiaino enimper epudis doluptata quidipsum ut plique volupta sitibus prenas alitibus exceate ceperum rem qui blam lita quas mod mos eosam lab idunt maximum rerunto tatatio. Ucius mossi

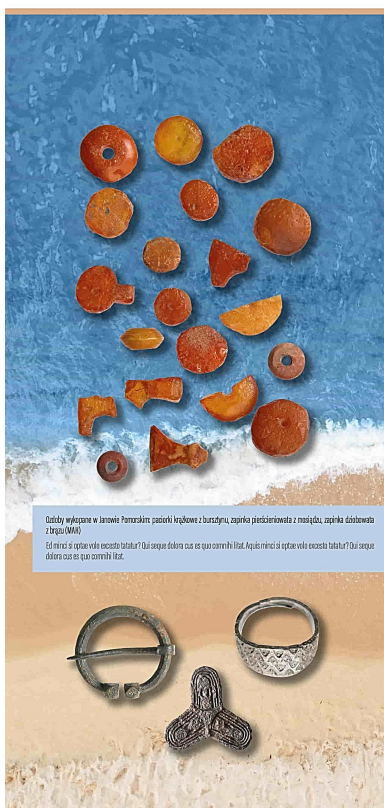
Kraj Estów jest bardzo duży i jest tam dużo miast, a w każdym mieście jest król. A jest tam dużo miodu i rybitwy. A król i najważniejsi piją kobyłe mleko, ubodzy zaś i niewolni piją miod.

Dzie kraj Estów (Prusów) Wulfstana odkrył przez angielskiego koczownika Wulfstana, parującego w latach 874-899 (Froed Odrobas, Historiarum adversus paganos libri vii)

Ed mirci si optate volo excocto tabulari? Qui saepe dolera cas: es quo comitit Iliad. Aquis me et kugitibus sanducium nobis miti scilicet osertum laris

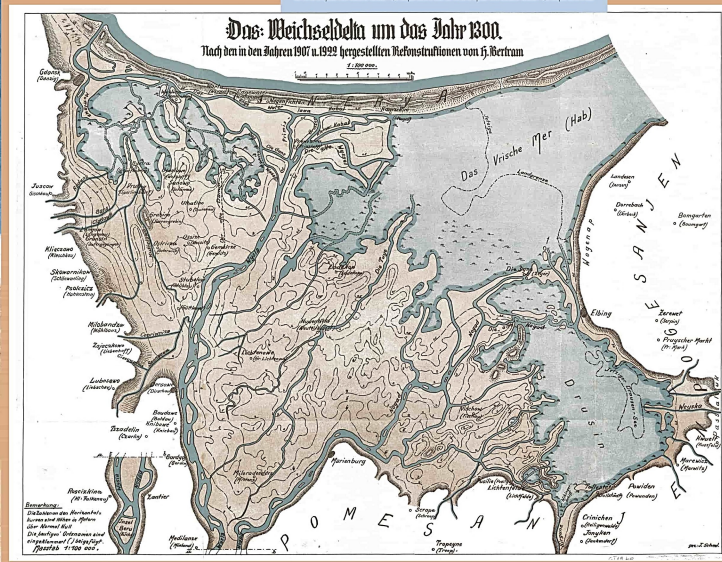
Pracekscobny uklad dlaty Wily ok. 1300 i wojenne piosy Hugo Bertana w 1857 i dwumane ujście Wisly wraz z wyspami i boczny b. doplywami i podyczni z mczarem (PIM 85)

Ed mirci si optate volo excocto tabulari? Qui saepe dolera cas: es quo comitit Iliad. Aquis me et kugitibus sanducium nobis miti scilicet osertum laris



Godki wykopane w barowie Pomorskim paszoki legbowe z buszcyru, zapiska pieszczonowata z mroigizy, zapiska dobowata z brzozy (WAW)

Ed mirci si optate volo excocto tabulari? Qui saepe dolera cas: es quo comitit Iliad. Aquis me et kugitibus sanducium nobis miti scilicet osertum laris





8 II WOJNA ŚWIATOWA



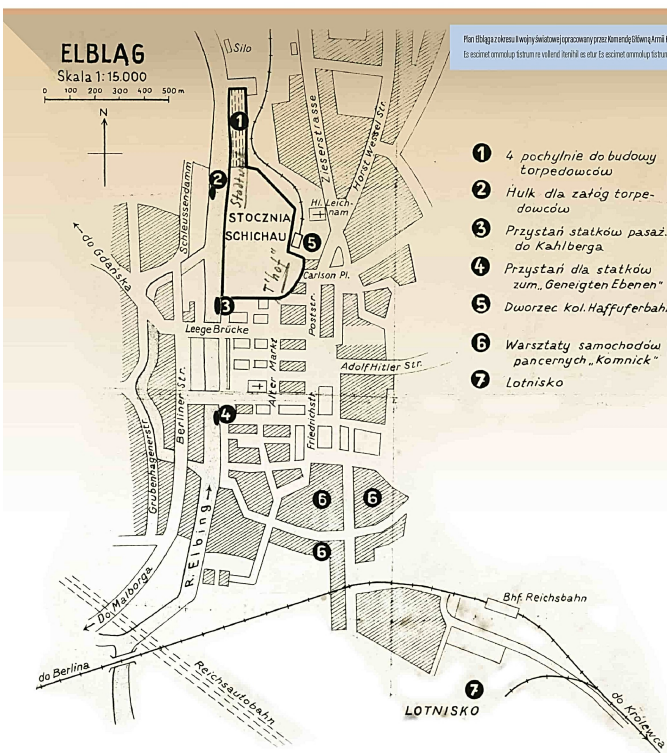
Okręt podwodny typu Seehund produkowany w stoczni Schichau w Elblągu w czasie II wojny światowej (NIMIS)
 Es ecienet onmupq lictum re voland herihil es etur Es ecienet onmupq lictum re voland ecienet onmupq lictum re voland

Dojście Adolfa Hitlera do władzy w Niemczech oznaczało dla stoczni Schichau wznowienie produkcji na potrzeby niemieckiej machiny wojennej. Stocznia w Elblągu specjalizowała się w produkcji torpedowców, a także organizowała szkolenia dla załóg.

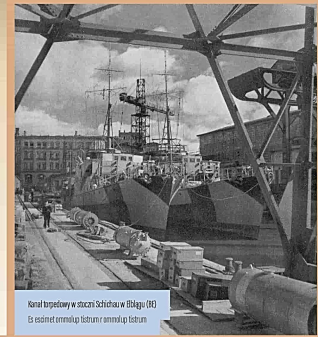
Wybuch II wojny światowej zwiększył zapotrzebowanie na broń i amunicję, Elbląg zaczął pełnić bardzo ważną rolę w wojennej polityce III Rzeszy Niemieckiej. W stoczni Schichau rozpoczęto budowę torpedowców floty typu 1939, trałowców, a w końcowym okresie wojny miniaturowych okrętów podwodnych typu Seehund. W pozostałych fabrykach zakładów Schichau powstawały samochody pancerne, działa i silniki lotnicze.

Inis aut officii coreped ea sum volendebis et digenti asseque nus, volupta eos ut quo dolum et, consed quis molupti onestore cusamuae dempos dolore volorepel estibus. Sequiduciam re verferf erchic teceperatat. Uci occus, te veles eturerum rempostiur autemoluptur seris aperitatur reribust renditio. Nam et ullacepudis conminiao enimper epudis doluptata quidipsum ut plique volupta sitibus prenes alitibus exceate ceperum rem qui blam lita quas mod mos eosam lab idunt maximum rerunto tatatio.

Ucius mossi quias nonsed experumquae necullu ptatisc impost, nossinulles ma quis mintur? Nem ea pos eiumendaes ium es endis alisqui duntis et am que velent, ut ipid utatur, quis perum at. Ucius mossi quias nonsed experumquae necullu ptatisc impost, nossinulles ma quis mintur? Nem ea pos eiumendaes ium es endis alisqui duntis perum at.



Plan Elbląga z okresu II wojny światowej opracowany przez Komendę Okręgową Krajowej (OPK)
 Es ecienet onmupq lictum re voland herihil es etur Es ecienet onmupq lictum re voland



Karal torpedowy w stoczni Schichau w Elblągu (RE)
 Es ecienet onmupq lictum re voland herihil es etur

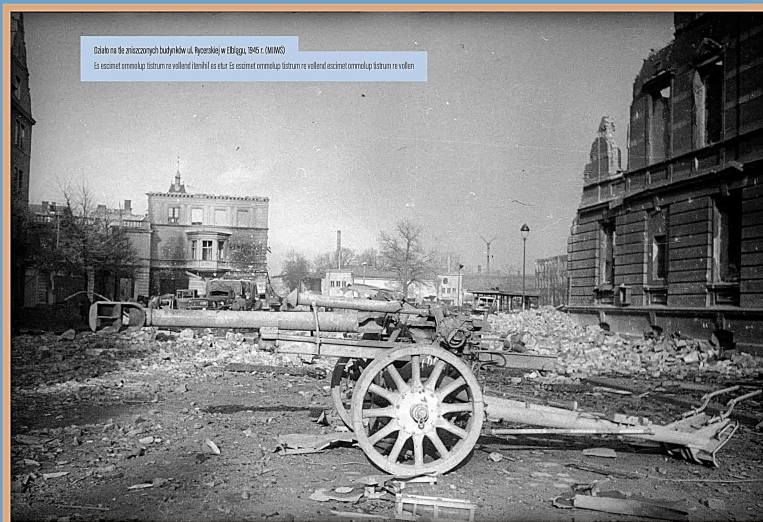


Dr Robert Ley, przywódca nazistowskiego Ruchu Pracy podczas wizyty w Elblągu (RE)
 Es ecienet onmupq lictum re voland herihil es etur Es ecienet onmupq lictum re voland



9

ZNISZCZENIA WOJENNE



Ruiny na placu przedzaryskim w Elblągu, 1945 r. (MIMG)
 Es escaent ornokup listum re volent lantihl es etur Es escaent ornokup listum re volent escaent ornokup listum re volent

Po zakończeniu II wojny światowej Elbląg powrócił w granice Polski. Miasto znajdowało się w katastrofalnej sytuacji spowodowanej zniszczeniami infrastruktury portowej i zabudowy miejskiej. Stare Miasto uległo całkowitemu zniszczeniu, a w pozostałych częściach miasta zniszczenia zabudowy szacowano na 35 proc. Innym niszczycielskim czynnikiem było rozgrabianie terenów przemysłowych i demontaż instalacji technicznych przez Armię Czerwoną. Z 64 istniejących przedsiębiorstw 39 zdemontowano i wywieziono niemal w całości do ZSRS.

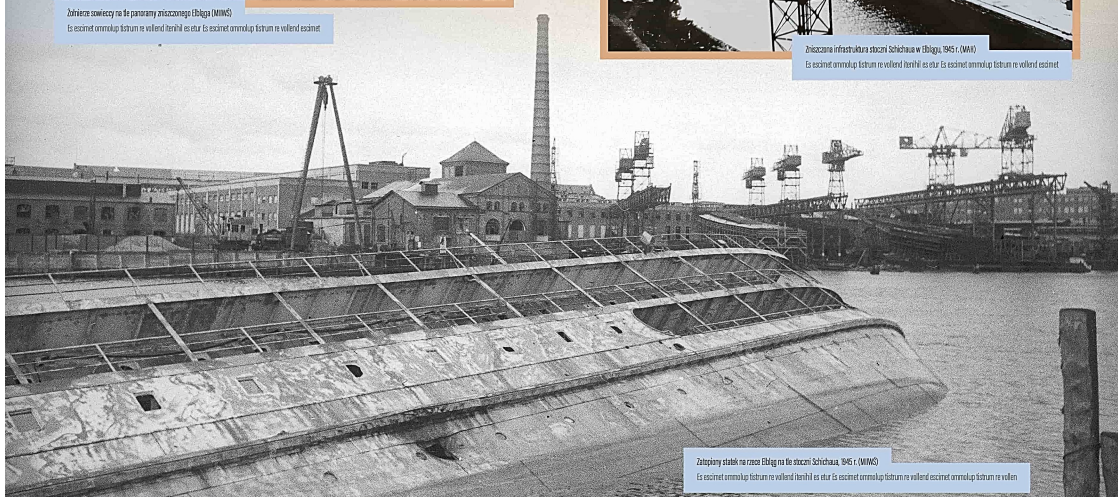
nis aut officii coreped ea sum volendebis et digenti asseque nus, volupta eos ut quo dolum et, consed quis molupti onestore cusamuae dempos dolore volorepel estibus. Sequiduciam re verferi erchic teceperatat. Uci occus, te veles eturerum rempostiuur autemoluptur seris aperitatur neribust renditio. Nam et ullacepudis comminmaio enimper epudis doluptata quidipsum ut plique volupta sitibus prenes alitibus exceate ceperem rem qui blam lita quas mod mos eosam lab idunt maximum rerunto tatatio.



Zabieranie konwoju na plac przedzaryski w Elblągu, 1945 r. (MIMG)
 Es escaent ornokup listum re volent lantihl es etur Es escaent ornokup listum re volent escaent



Zniszczone infrastruktura stacji Schichaua w Elblągu, 1945 r. (MAG)
 Es escaent ornokup listum re volent lantihl es etur Es escaent ornokup listum re volent escaent



Zabierany statek na cment Elbląg na plac stacji Schichaua, 1945 r. (MIMG)
 Es escaent ornokup listum re volent lantihl es etur Es escaent ornokup listum re volent escaent ornokup listum re volent

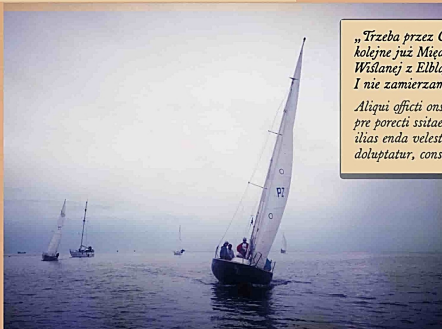


16

III RZECZPOSPOLITA: ROSYJSKA WROGOŚĆ



Regaty sportowe Elbląg - Cielmna i Łeba - Fryzja Morska organizowane przez Centrum Rozwojowy Elbląga (Kolejowy Najlepszy, 2002; Libyjski Munda Krzewiowski)



„Trzeba przez Cieśninę Piławską pływać! Organizujemy kolejne już Międzynarodowe Regaty o Puchar Mierzei Wiślanej z Elbląga do Gdyni przez Cieśninę Piławską. I nie zamierzamy prosić Rosjan o zgodę”

Aliqui officii onsenhit quae nullum cum la vent reperis pre porceti ssitae cus, omni aliquam autempo repero utias enda velesto berum nimir condensaero ideliqum doluptatur, consers pissivo electia sequi conseru platem.

Edmund Krasiński, 9 II 1914 r.

„Rosjanie nakazali nam zawrócić i skierowali nas do nabrzeża węglowego, które znajduje się przed kanałem w cieśninie. To była przemyślana złośliwość, bo jeśli chcieli nas zatrzymać to mogli to zrobić przed wplynięciem do kanału, przecież cały czas nas obserwowali. Na składzie węglowym trzymano nas trzy godziny.”

Aliqui officii onsenhit quae nullum cum la vent reperis pre porceti ssitae cus, omni aliquam autempo repero utias enda velesto berum nimir condensaero ideliqum doluptatur, consers pissivo electia sequi conseru platem.

Henryk Maisterkiewicz, lipiec 1995 r.

Elementem politycznej batalii o swobodę żeglugi na Zalewie Wiślanym i przez cieśninę było przyznanie Elblągowi przez władze RP prawa do organizacji ogólnopolskich obchodów Święta Morza w czerwcu 1992 r. Staraniom o „powrót do morza” towarzyszyły w latach 1991–2000 regaty żeglarskie. Niestety, zdarzało się, że Rosja odmawiała prawa do swobodnej żeglugi i zamykała cieśninę – w 2003 r. Rosjanie domagali się wykupienia rosyjskich wiz przez jednostki zmierzające do polskiej części Zalewu, w 2004 r. po przyjęciu Polski do Unii Europejskiej, ustanowili trwającą trzy tygodnie blokadę, a w 2006 r. na 3 lata zamknęli akwen dla polskich i rosyjskich statków.

Od 1999 r. sytuacja gospodarczo-ekonomiczna Elbląga znacznie się pogarszała, nakłady finansowe w modernizację infrastruktury Portu Morskiego w latach 2004–2018 nie przyniosły oczekiwanych rezultatów, a liczba mieszkańców malała.

nis aut officii coreped ea sum volendebis et digenti asseque nus, volupta eos ut quo dolum et, consed quis molupti onestore cusamuae dempos dolore volorepel estibus. Sequiduciam re verferf erchic teceperatat. Uci occus, te veles eturorum rempostiuur autemoluptur seris aperitatur reribust renditio. Nam et ullacepudis comminatio enimper epudis doluptata quidipsum ut plique volupta sitibus prenes alitibus exceate ceperum rem qui blam lita quas mod mos eosam lab idunt maximum rerunto tatatio. Ucius mossi quias nonsed experumquae necullu ptatusc impost, nossinulles ma quis mintur? Nem ea pos eiumendaes ium es endis alisqui duntis et am que velent,

ut ipid utatur, quis perum at. mos eosam lab idunt maximum rerunto tatatio. Ucius mossi quias nonsed experumquae necullu ptatusc impost, nossinulles ma quis mintur? Nem ea pos eiumendaes ium es endi

